



# Rapport d'activité

## Année scolaire 2017-2018



## Sommaire

Le mot du président	3
L'organigramme fonctionnel	4
Le Groupement pour l'apprentissage	5
Le mot du directeur	7
CoachApp	8
AppApp	17
Bilan au 31 décembre 2017	22
Compte de résultat	23

Toute désignation de personne, de statut, de fonction ou de profession utilisée dans ce document s'applique indifféremment aux femmes et aux hommes.



## Le mot du président

Ce n'est certainement pas par hasard si la Suisse connaît un des taux de chômage des jeunes les plus bas au monde. Il existe de toute évidence une corrélation entre le taux de chômage et le niveau de formation dans les économies développées. Parmi les voies de formation possibles, l'apprentissage reste celle qui garantit le plus rapidement une intégration professionnelle et une employabilité optimale, tout en permettant de magnifiques développements de carrière. Entrer en apprentissage, c'est aussi acquérir les codes de l'entreprise, comprendre les implications d'une activité économique, travailler à produire un bien ou un service qui sera consommé par un client et qui sera ainsi valorisé. C'est un ensemble de réflexes, une attitude que l'on acquiert en apprenant un métier et cette dimension-là sera utile tout au long de la vie professionnelle, même en cas de changement de profession ou en cas de réorientation pour suivre l'évolution inéluctable des métiers. De nombreux apprentis, pour atteindre cet objectif professionnel, ont besoin, à un moment ou à un autre de leur formation, d'un appui pour perfectionner leurs techniques d'apprentissage, compléter des lacunes scolaires ou organiser leur travail.

Les principaux partenaires du monde professionnel vaudois, à savoir la Chambre vaudoise du commerce et de l'industrie (CVCI), la Fédération patronale vaudoise (FPV) et la Fédération vaudoise des entrepreneurs (FVE), rejoints en 2014 par la CODEV (Coordination du développement économique vaudois, initiateur de la mesure AppApp), l'OrTra santé-social Vaud et l'Union syndicale vaudoise, sont à l'initiative du Groupement pour l'apprentissage (GPA). Conscient des multiples facteurs qui peuvent engendrer des échecs ou des ruptures de contrat d'ap-

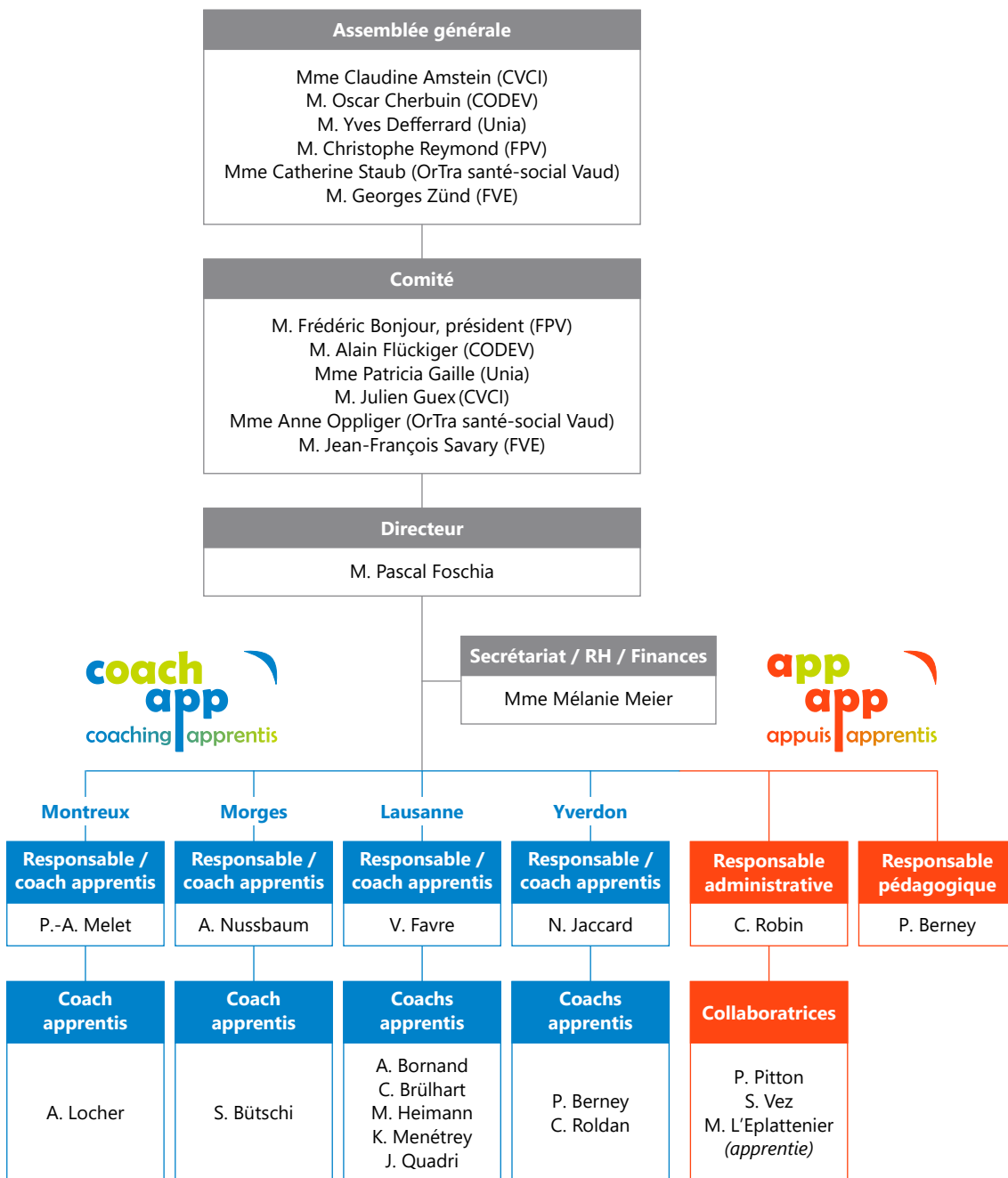
prentissage, le GPA a pour mission d'apporter des mesures d'appui à des jeunes en formation professionnelle initiale, leur permettant ainsi d'accéder au marché de l'emploi. Les deux volets de son action, CoachApp – qui crée les conditions favorables à la réussite de la formation professionnelle de l'apprenti par un coaching personnalisé et des moyens pédagogiques adaptés – et AppApp – qui tend à favoriser la réussite des apprentis en offrant des appuis scolaires – permettent d'épauler efficacement les jeunes rencontrant des difficultés au cours de leur formation. Le tout s'effectue en étroite collaboration avec les autres acteurs du dispositif de formation: patrons, écoles professionnelles, associations économiques régionales, conseillers aux apprentis et commissaires professionnels.

Le bilan chiffré de l'année scolaire 2017-2018 de l'action du Groupement pour l'apprentissage démontre toute l'opportunité de cette initiative, soutenue financièrement par l'économie privée et les pouvoirs publics. Grâce à la persévérance des collaborateurs de l'association, au dynamisme des nouveaux arrivés, à la Direction et aux membres du comité, le GPA a pu cette année encore remplir sa mission. En tant que nouveau président du GPA et pour conclure, je remercie mon prédécesseur de l'efficacité de son travail et je m'efforcerai de maintenir dans la durée, dans la convivialité et avec l'ensemble des collaborateurs de l'association, la qualité de nos prestations, au profit des apprentis. Je demeure persuadé de la nécessité de nos actions et, au nom des jeunes que nous aidons, je vous remercie toutes et tous de votre appui.

*Frédéric Bonjour  
Président du GPA*

# L'organigramme fonctionnel

Etat au 31 mai 2018



# Le Groupement pour l'apprentissage

## Notre mission

**1** Soutenir les apprentis CFC et AFP dans leur projet de formation en vue de les préparer au marché de l'emploi et dans la mesure du possible à l'obtention de leur titre de formation initiale.

**2** Assurer au début et au cours de l'apprentissage un encadrement des élèves dont les difficultés ont été décelées lors de la formation obligatoire et pour lesquels un soutien s'avère nécessaire.

**3** Améliorer l'accès aux prestations de soutien sociopédagogique aux apprentis pour lesquels cela se justifie. Cette prise en charge peut également être envisagée sur une longue durée.

**4** Proposer des prestations d'appui scolaire à des conditions financières accessibles à tous les apprentis CFC ou AFP.

**5** Inscrire les prestations CoachApp et AppApp dans un partenariat étroit avec les entreprises, les conseillers aux apprentis (CApp), les commissaires professionnels, les écoles professionnelles, les conseillers en orientation, les politiques publiques communément regroupées sous le terme T1 et les associations régionales de développement économique.

## Le comité



*M. Pascal Foschia, directeur, Mme Anne Oppliger (OrTra santé-social Vaud), Mme Patricia Gaille (Unia), M. Frédéric Bonjour, président (FPV), M. Alain Flückiger (CODEV), M. Julien Guex (CVCI), M. Jean-François Savary (FVE).*

## La direction



*M. Pascal Foschia (directeur), Mme Mélanie Meier (assistante de direction).*

# Les collaborateurs du GPA

## Antenne CoachApp de Montreux



*Alphonse Locher, Pierre-Alain Melet (responsable d'antenne).*

## Antenne CoachApp de Morges



*Sylvie Bütschi, Ariane Nussbaum (responsable d'antenne).*

## Antenne CoachApp d'Yverdon



*Pascal Berney, Nuria Jaccard (responsable d'antenne), Christophe Roldan.*

## Antenne CoachApp de Lausanne



*Céline Brülhart, Jonatan Quadri, Karin Menétrey, Michel Heimann, Valérie Favre (responsable d'antenne), André Bornand.*

## Collaborateurs AppApp



*Marie L'Eplattenier (apprentie), Prisca Pitton, Suzanne Vez, Carine Robin (responsable administrative), Pascal Berney (responsable pédagogique).*



## Le mot du directeur

L'année scolaire 2017-2018 fut à nouveau riche en activités pour le Groupement pour l'apprentissage (GPA). De manière générale, nous nous sommes adaptés à la demande toujours plus forte des intervenants externes, afin de garantir un maximum de places aux apprentis de ce canton ayant besoin d'un soutien scolaire adapté. A ce titre, pas moins de 310 apprentis ont pu être suivis par Coachapp et 788 apprentis ont bénéficié d'appuis scolaires via AppApp.

A nouveau, et pour la quatrième année consécutive, une augmentation du nombre de suivis est constatée pour CoachApp; l'engagement d'une nouvelle collaboratrice au sein de l'antenne de Lausanne et l'énergie déployée par nos coachs ont contribué à ce résultat. Quant à AppApp, le rythme de croisière est désormais atteint, tout en sachant que dans certaines régions (La Côte, la Riviera et le Chablais) les besoins n'ont pas pu être entièrement couverts.

Concernant nos collaborations avec les différentes entités composant la T1, il y a lieu de préciser que nous proposons toujours plus de places aux élèves issus de l'école obligatoire et pour lesquels des risques élevés existent en matière de rupture ou d'échec potentiels durant leur formation. Cette année scolaire, ils ont été au nombre de 26 à avoir pu intégrer CoachApp via un accès facilité dès la rentrée 2017.

Nul doute que l'objectif des politiques, des partenaires ainsi que du GPA n'est pas de se satisfaire d'une augmentation croissante des jeunes en difficulté scolaire faisant appel à nos prestations. Cependant, et pour l'instant, force est de constater qu'une régression du nombre d'appuis n'est pas à l'ordre du jour.

De manière plus générale et en termes de visibilité et de communication, il y avait lieu, pour le GPA, de relever certains défis. Nous avons donc travaillé à redynamiser notre site web ([www.formation-apprentis.ch](http://www.formation-apprentis.ch)). Il est désormais adapté, convivial et accessible via tous types de smartphones, ordinateurs portables ou encore tablettes.

En effet, le fait de pouvoir offrir un maximum d'informations via la toile est devenu une nécessité absolue afin de permettre aux apprentis, à leurs parents et finalement à l'ensemble des partenaires d'y trouver, sans se noyer dans la surinformation, les éléments clés à la compréhension de nos activités. A titre d'exemple, les inscriptions pour AppApp sont possibles en ligne depuis notre site web. De plus, nous avons innové en favorisant, avec les moyens techniques d'aujourd'hui, la rapidité et la fluidité de l'information. Ainsi, la très célèbre application WhatsApp est utilisée par notre service administratif chez AppApp pour connaître le degré de satisfaction des apprentis quant aux appuis délivrés et ce, après quelques semaines d'appuis seulement.

En guise de conclusion, je remercie sincèrement l'ensemble des partenaires, nos financeurs à savoir l'Etat de Vaud (DGEP), la CODEV ainsi que la FONPRO et bien évidemment les membres du comité du GPA, qui sont à pied d'œuvre toute l'année. Je n'oublie pas l'ensemble de mes collaborateurs pour l'efficacité et surtout le dynamisme démontré à suivre les apprentis de ce canton.

*Pascal Foschia  
Directeur*

## Objectif

Créer les conditions favorables à la réussite de la formation professionnelle de l'apprenti par un coaching personnalisé et des moyens pédagogiques adaptés.

## Domaines d'accompagnement

Les coaches apprentis proposent un accompagnement individualisé qui peut concerner plusieurs des domaines suivants:

- soutien des cours professionnels;
- stratégies d'apprentissage;
- organisation;
- gestion des émotions et des relations;
- préparation aux examens;
- motivation;
- TPA.



[www.formation-apprentis.ch](http://www.formation-apprentis.ch)

## Pour qui?

Les apprentis CFC ou AFP (contrat vaudois) volontaires et motivés à l'idée de bénéficier de la prestation CoachApp et rencontrant une ou plusieurs des difficultés suivantes:

- méthodes de travail peu efficaces;
- difficultés dans plusieurs branches scolaires;
- manque de soutien.

## Cadre de l'accompagnement

L'accompagnement proposé par les coaches apprentis comprend les éléments suivants:

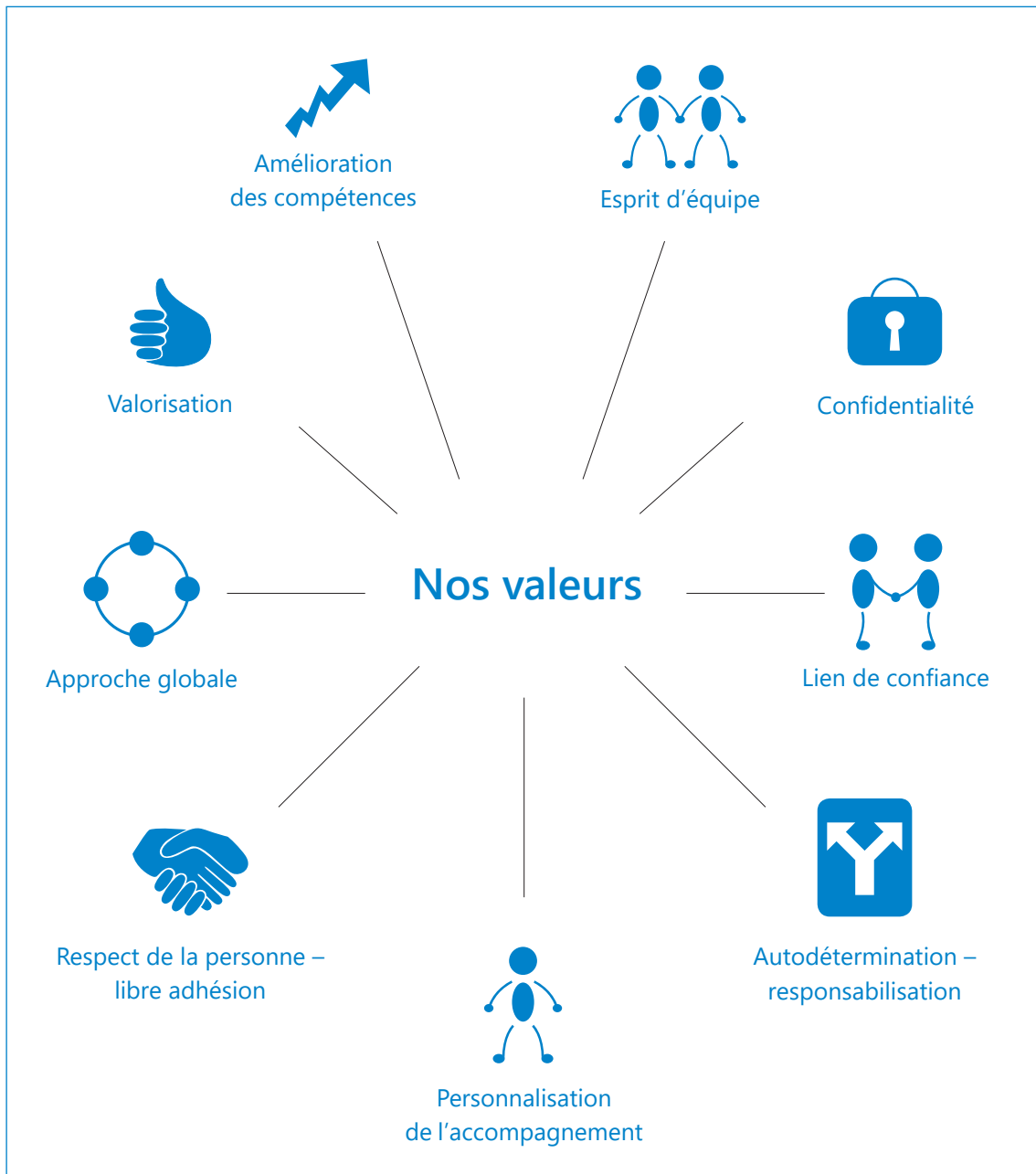
- coaching d'admission permettant d'évaluer les besoins et la pertinence d'un accompagnement;
- objectif et durée adaptés aux besoins de l'apprenti;
- soutien régulier selon l'objectif fixé;
- collaboration avec les entreprises et les familles;
- engagement par contrat pédagogique.

## Soutien financier

La prestation CoachApp est financée par la DGEP (Direction générale de l'enseignement postobligatoire) et la FONPRO (Fondation cantonale pour la formation professionnelle).



# Charte CoachApp

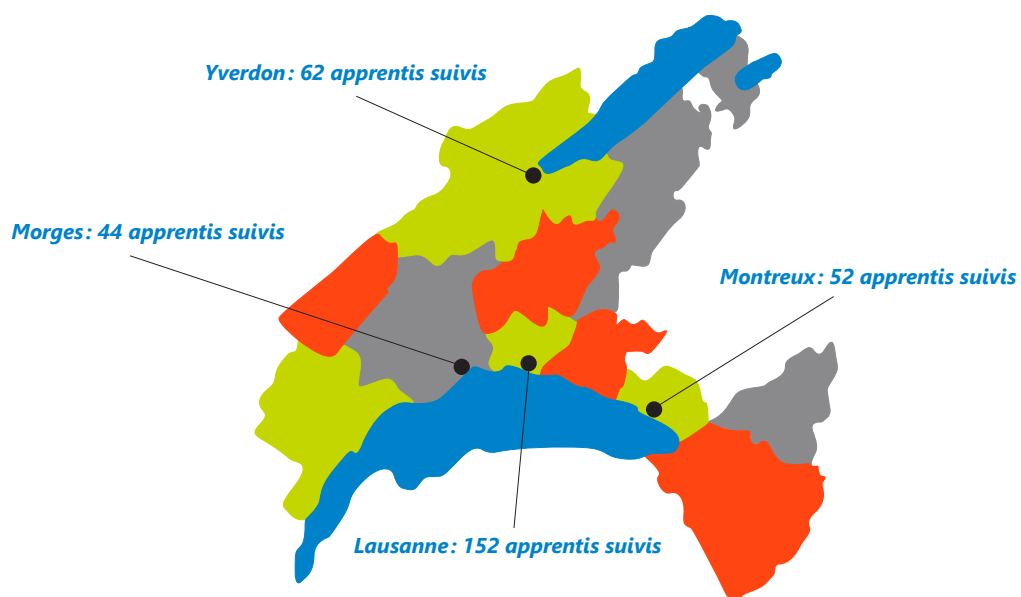


Consultez notre charte détaillée sur [www.formation-apprentis.ch](http://www.formation-apprentis.ch)

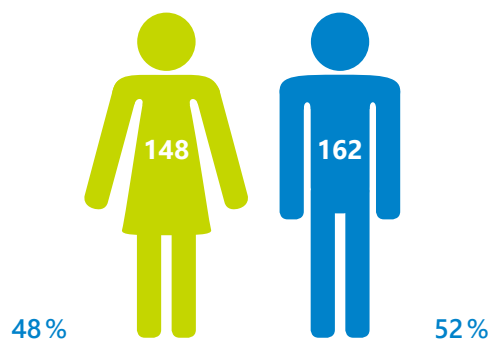
# CoachApp en chiffres

2017-2018

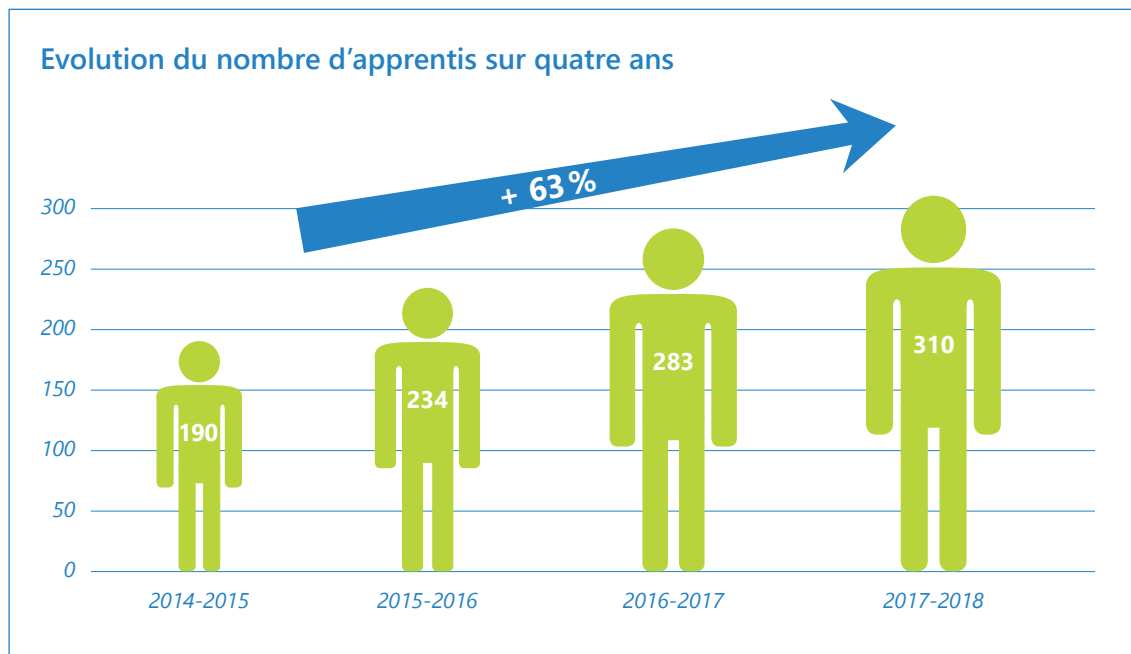
310 bénéficiaires d'un accompagnement au sein de 4 antennes régionales



310 apprentis ont bénéficié d'un coaching



## CoachApp en chiffres

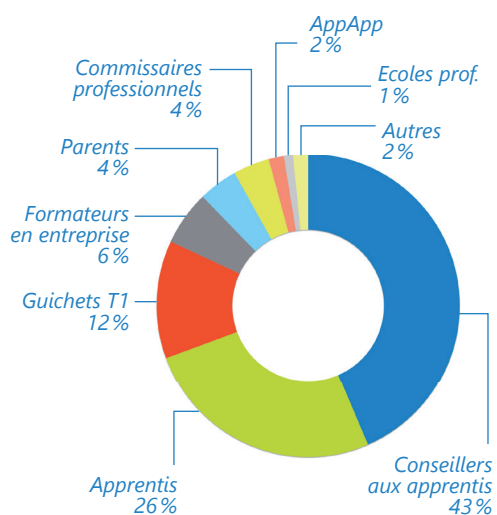


Le nombre d'apprentis suivis ne cesse d'évoluer depuis quatre ans.

Cette augmentation est due en grande partie aux changements mis en place au niveau de l'accompagnement des apprentis, mais également à l'arrivée de nouveaux collaborateurs. Une nouvelle coach apprentis est venue renforcer l'équipe de Lausanne dès janvier 2018.

## CoachApp en chiffres

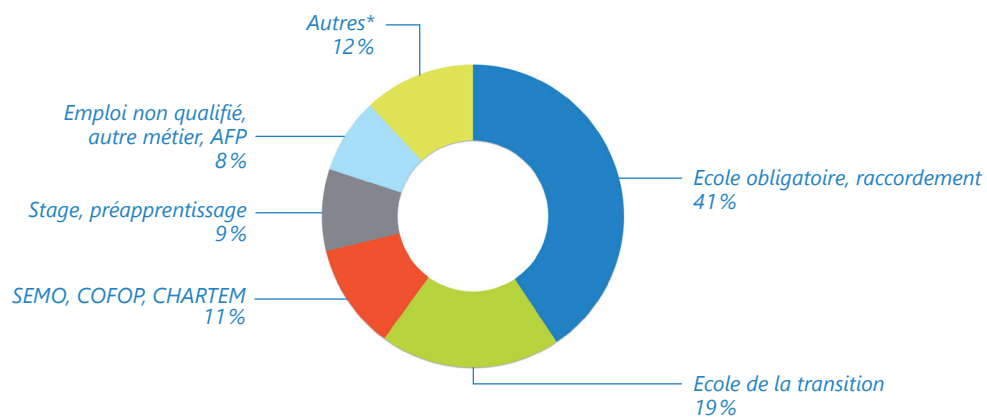
### Provenance des signalements



La majorité des signalements provient toujours des conseillers aux apprentis (CApp) avec lesquels nous entretenons une étroite collaboration. Le nombre d'apprentis s'inscrivant directement auprès de CoachApp est en constante augmentation. Les commissaires professionnels, les formateurs ainsi que les écoles professionnelles contribuent à cette augmentation en informant les apprentis en difficulté de l'existence de la mesure CoachApp.

La collaboration avec le guichet T1 se met en place sur toutes les antennes. Elle permet de proposer un accompagnement dès l'entrée en formation à des jeunes qui présentent des risques potentiels d'échec ou de rupture.

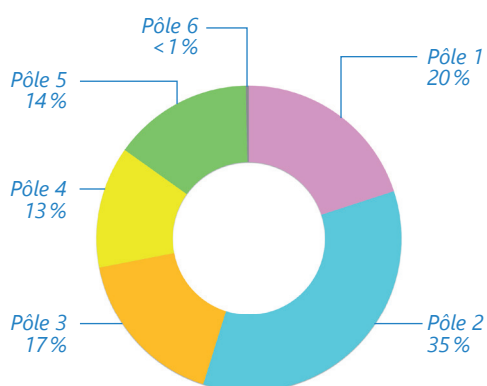
### Activité ou transition avant l'entrée en formation professionnelle



\*Année linguistique, sans activité, gymnase, école privée, etc.

## CoachApp en chiffres

### Secteur d'activité des apprentis



- Pôle 1: Soins, santé et social*
- Pôle 2: Commerce et vente*
- Pôle 3: Bâtiment et construction*
- Pôle 4: Industrie et mécanique*
- Pôle 5: Restauration, artisanat et communication*
- Pôle 6: Professions agricoles*

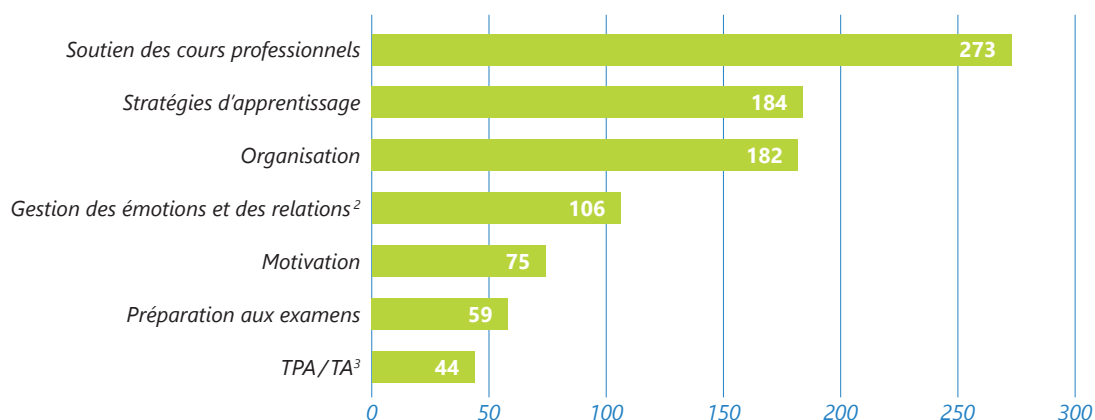
Le nombre d'apprentis suivis par pôle a peu varié par rapport à l'année dernière et reste en grande partie proportionnel au nombre de contrats signés dans le canton de Vaud.

Dans les professions les plus représentées, il y a également peu de variations, hormis une augmentation du nombre d'apprentis employés de commerce B. Toutes les professions les plus représentées sont des CFC à l'exception de l'AFP d'assistant de commerce de détail. Cette année, nous avons accompagné des apprentis de 72 professions différentes au total.

Professions les plus représentées	Nombre d'apprentis	Total
Employé de commerce B	50	161
Employé de commerce E	26	
Gestionnaire du commerce de détail	20	
Assistant socio-éducatif	17	
Coiffeur CFC	15	
Assistant du commerce de détail	11	
Assistant en pharmacie	11	
Cuisinier	11	
64 autres professions		149

# CoachApp en chiffres

## Domaines d'accompagnement concernés par les appuis<sup>1</sup>



<sup>1</sup> Plusieurs domaines d'accompagnement peuvent être travaillés pendant un suivi.

<sup>2</sup> Concerne principalement la gestion du stress et la confiance en soi.

<sup>3</sup> Le travail personnel d'approfondissement ou travail autonome est un dossier à rendre durant l'apprentissage (généralement en dernière année) et comptant dans la note finale de la branche culture générale ou travaux de projet.

Ma première année a été très difficile dû aux difficultés scolaires que j'avais. J'ai fait appel à CoachApp car mes notes ne me permettaient pas de passer l'année et ma formatrice m'a conseillé CoachApp.

L'accompagnement de ma coach m'encourage à m'organiser par rapport à ma façon d'étudier. Ça me permet de gérer et planifier mon temps par rapport aux travaux demandés. Ma coach m'aide pour les branches où j'ai encore des lacunes. Elle me soutient face à des situations stressantes et m'aide beaucoup.

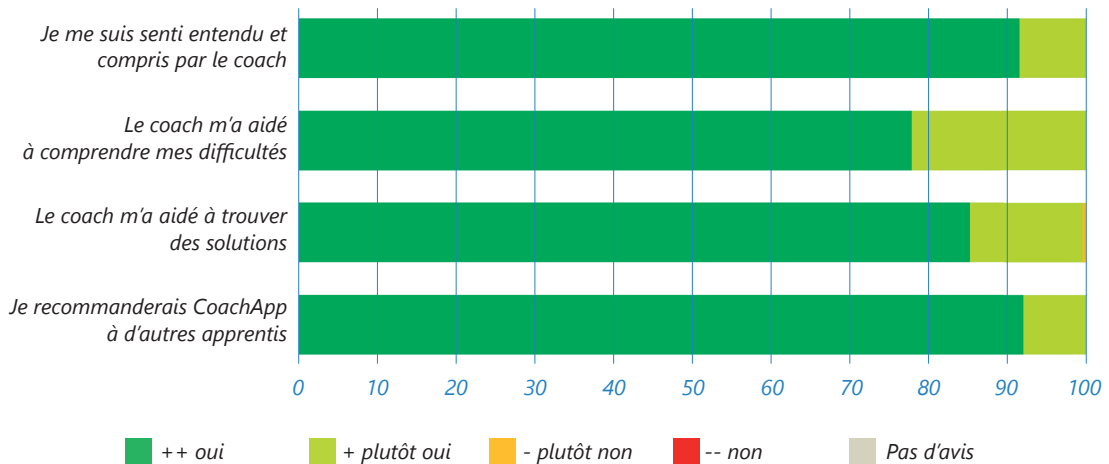
Depuis que j'ai commencé CoachApp, j'ai augmenté mes moyennes et j'ai réussi mon 1<sup>er</sup> semestre de 2<sup>e</sup> année. Je gère mieux mon stress, je sais planifier et m'organiser pour étudier. Le soutien de ma coach au niveau scolaire m'aide encore énormément. Je la remercie !



*Emilie Blatter*  
Employée  
de commerce  
2<sup>e</sup> année

# Enquête de satisfaction auprès des apprentis

## Sondage auprès des apprentis (203 avis)



### Commentaires d'apprentis

«Avant de rencontrer mon coach, j'étais sur le point d'abandonner ma formation à cause de la charge de travail. Grâce au soutien, je déborde d'énergie et de courage.»

«Toujours envie de venir chaque mardi après-midi, car c'est un moment très agréable, on s'y sent bien et ça m'a beaucoup aidée. Je sort toujours de cet endroit très motivée à réussir cet apprentissage et à foncer dans mes révisions.»

«Mon coach a toujours su me conseiller, m'écouter et me comprendre. J'ai senti énormément d'intérêt, ce qui m'a mis en confiance.»

### Commentaires d'apprentis

«J'ai apprécié cet espace neutre ainsi que le soutien du coach. J'ai trouvé ma manière de travailler et mes notes remontent. Je vais aux cours moins stressée.»

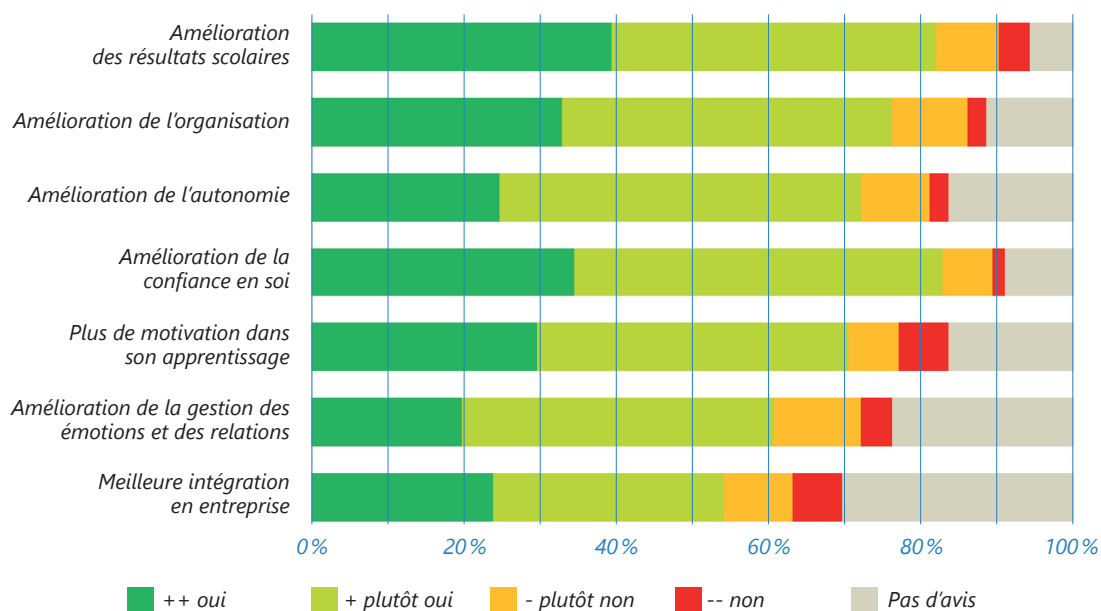
«Le coach est à l'écoute, soutenant, et je repars hyper-motivée.»

«Je me sens à l'aise avec mon coach, et l'ambiance est bonne. On est sérieux tout en rigolant de temps en temps, j'apprécie.»

«Mon coach m'a soutenu dans tout. Il m'a appris à m'organiser pour le temps de révisions et à gérer ce stress qui «bouffait» toute mon énergie dans ma vie quotidienne.»

# Enquête de satisfaction auprès des employeurs

## En quoi l'accompagnement a-t-il été utile à votre apprenti ? (122 avis)

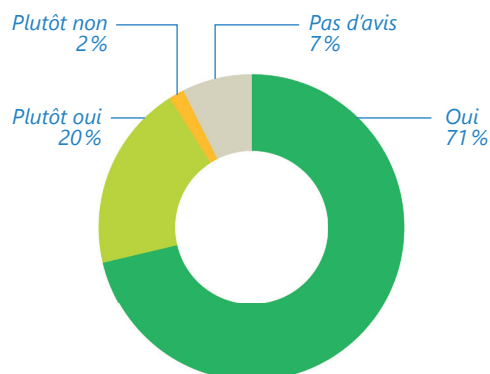


### Commentaires d'employeurs

« Mon apprentie n'aurait pas sauvé sa première année sans son coach, et la remontée de ses notes est en grande partie due à ce soutien scolaire. »

« Morgane a toujours été très motivée et bien intégrée à notre équipe, donc pas de commentaire sur ces points. Par contre, je sens que Morgane a pu bénéficier d'un appui de qualité et d'une écoute. Ces appuis lui ont fait du bien sur le plan émotionnel et pour le soutien au niveau de ses cours. »

### Recommanderiez-vous la prestation CoachApp à d'autres employeurs ?





## Objectif

Favoriser la réussite des apprentis en offrant des appuis scolaires.

## Branches

- français
- mathématiques
- allemand
- anglais
- économie / comptabilité
- électrotechnique
- informatique
- ou selon besoin...

## Pour qui?

Les apprentis volontaires (habitant ou travaillant dans une région couverte par le dispositif) qui rencontrent des difficultés dans une branche spécifique et qui ont besoin d'une aide ou d'un cadre afin de répondre aux exigences des cours professionnels.



[www.formation-apprentis.ch](http://www.formation-apprentis.ch)

## Organisation des appuis

Par groupe de 3 ou 4 apprentis.

L'appui est donné par un répétiteur, étudiant d'une école supérieure (HES, universités...) avec des compétences spécifiques dans la branche d'appui, engagé et soutenu par un coach apprentis.

5 francs de l'heure.

En soirée de 18 heures à 20 heures.

## Lieux des appuis en 2017-2018

Aigle, Bex, Château-d'Œx, Echallens, Estavayer-le-Lac, Lausanne, Le Sentier, Lucens, Mex, Montreux, Morges, Nyon, Orbe, Payerne, Penthalaz, Renens, Vevey et Yverdon-les-Bains.

## Un projet de la Codev ([www.codev.ch](http://www.codev.ch))

Avec le soutien des associations de développement économique régionales:

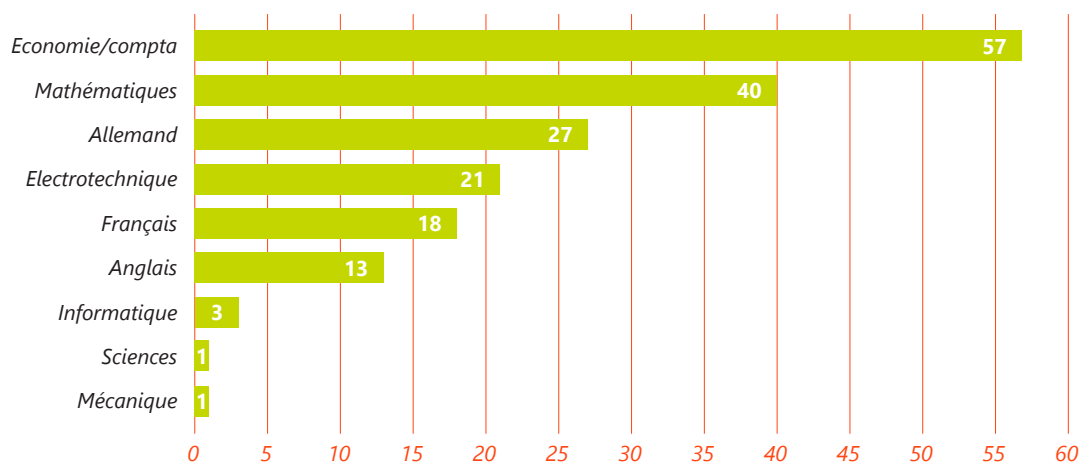
- ADAEV
- COREB
- ADNV
- LAUSANNE RÉGION
- AIGLE RÉGION
- RÉGIONYON
- ARCAM
- PAYS-D'ENHAUT RÉGION
- ARGDV
- PROMOVE

ainsi que la FONPRO (Fondation cantonale pour la formation professionnelle).

# AppApp en chiffres

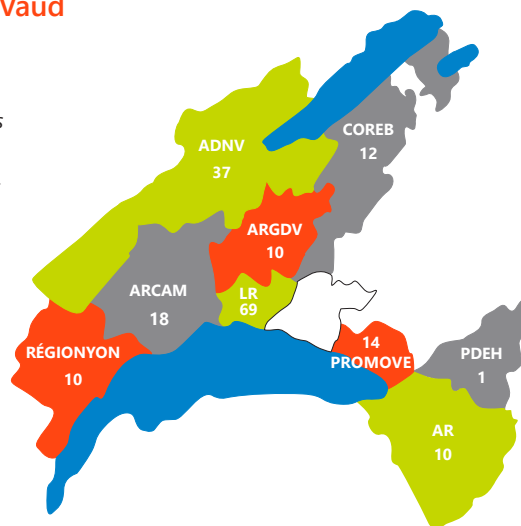
2017-2018

## 181 groupes répartis dans 9 branches

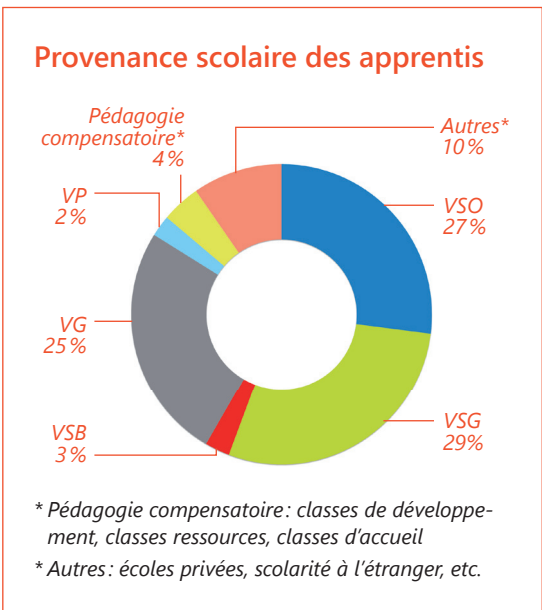
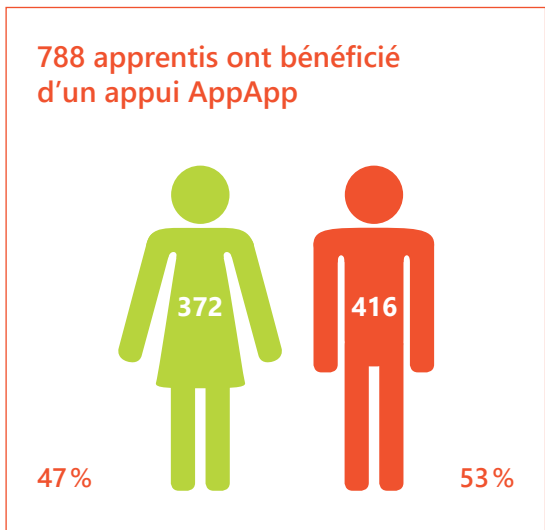
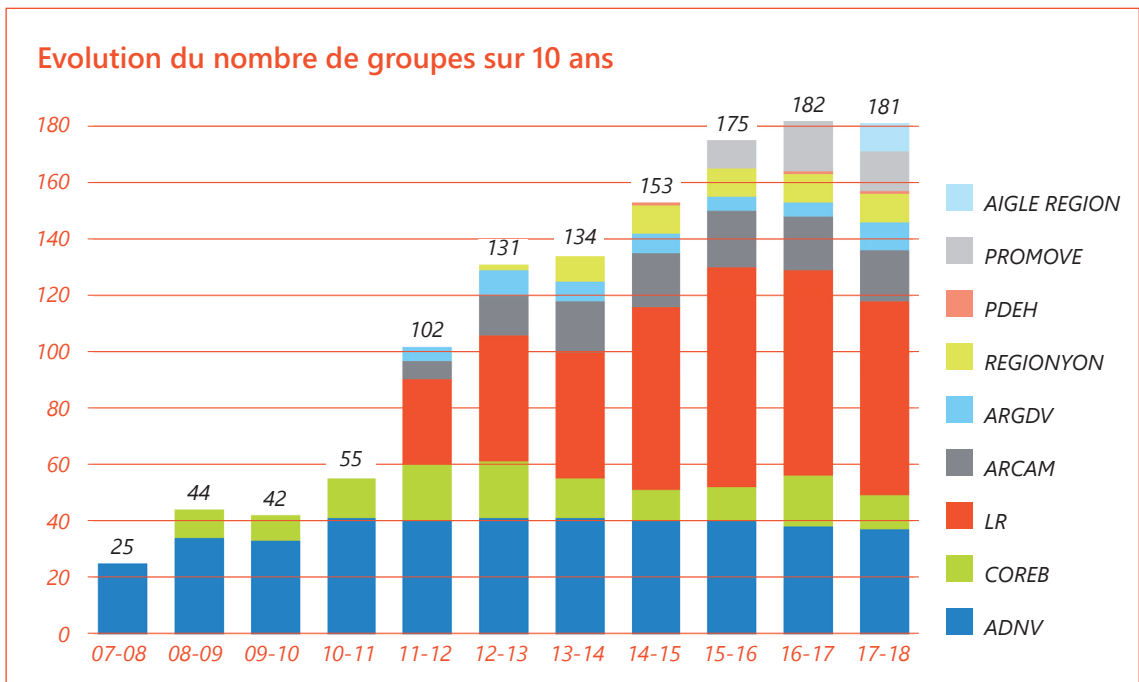


## 181 groupes dans 9 régions du canton de Vaud

- 38,1% Lausanne Région (LR)
- 20,5% Association pour le développement du Nord Vaudois (ADNV)
- 10,0% Association de la région Cossonay-Aubonne-Morges (ARCAM)
- 7,7% Association pour la promotion économique de la Riviera et de Lavaux (PROMOVE)
- 6,6% Communauté régionale de la Broye (COREB)
- 5,5% Conseil régional du district de Nyon (RÉGIONYON)
- 5,5% Association de la région du Gros-de-Vaud (ARGDV)
- 5,5% Aigle Région
- 0,6% Pays-d'Enhaut Région (PDEH)

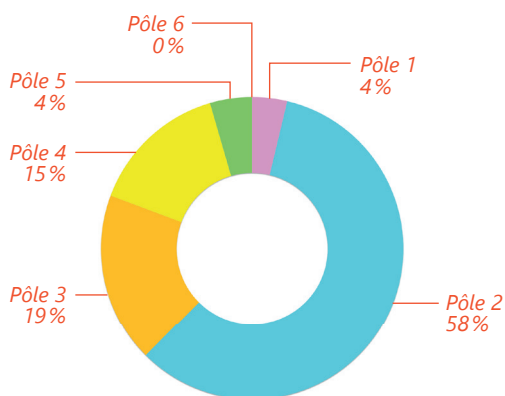


# AppApp en chiffres



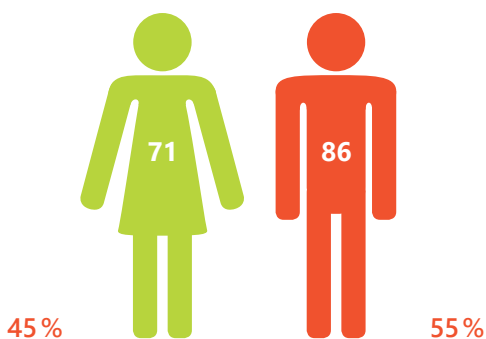
# AppApp en chiffres

## Secteur d'activité des apprentis

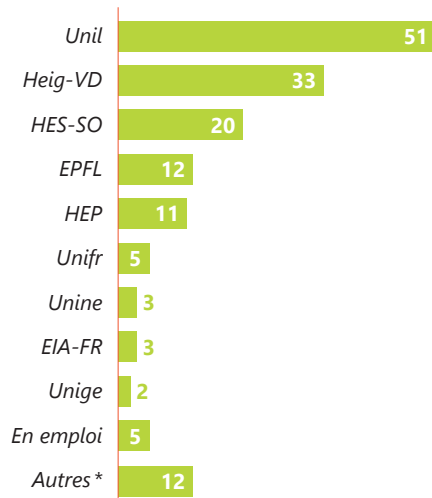


- Pôle 1: Soins, santé et social
- Pôle 2: Commerce et vente
- Pôle 3: Bâtiment et construction
- Pôle 4: Industrie et mécanique
- Pôle 5: Restauration, artisanat et communication
- Pôle 6: Professions agricoles

## 157 répétiteurs engagés



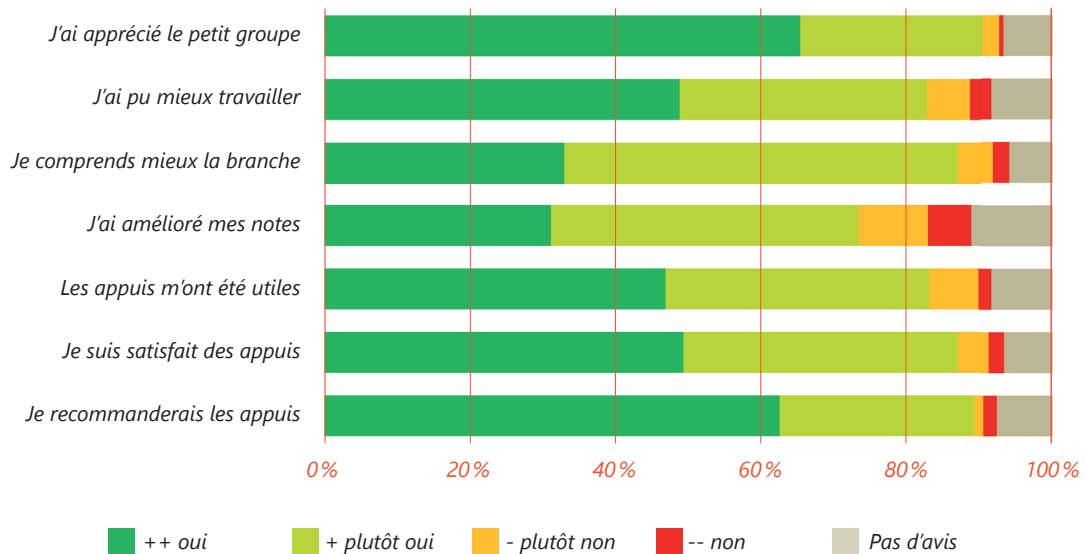
## Ecole suivie par les répétiteurs



\* ECAL, ETML, EESP, brevet fédéral, etc.

# Enquête de satisfaction

## Satisfaction des apprentis (535 avis)



Je suis actuellement étudiante au sein de la HEP Lausanne.

Je suis répétitrice AppApp depuis 2013 et j'accompagne cette année mon troisième groupe d'économie.

J'apprécie énormément mon activité de répétitrice du fait de la proximité avec les apprentis. Il y a souvent très peu de différence d'âge entre eux et moi ce qui facilite le dialogue, l'échange et l'apprentissage durant les appuis. J'ai beaucoup de liberté quant à l'organisation des périodes, ce qui m'a permis de mettre en place plusieurs activités régulières avec les apprentis comme par exemple la lecture et l'explication hebdomadaire d'un article de journal traitant de l'actualité économique.

Cette activité m'apporte une expérience supplémentaire de travail enrichissante avec des apprentis ainsi que des connaissances élargies sur leurs apprentissages divers et leurs difficultés. Cela constitue un avantage non négligeable pour mon futur métier.



Kelly Nunes  
Répétitrice

# Bilan au 31 décembre 2017

en francs suisses

<b>Actif</b>	
<b>Actif circulant</b>	<b>375'765.58</b>
Trésorerie	226'188.50
Créances résultant de prestations de services	70'275.23
Autres créances à court terme	1'195.30
Actifs de régularisation	78'106.55
<b>Actif immobilisé</b>	<b>26'226.95</b>
Immobilisations financières	26'225.95
Immobilisations corporelles	1.00
<b>Total de l'actif</b>	<b>401'992.53</b>
<b>Passif</b>	
<b>Capitaux étrangers à court terme</b>	<b>380'683.19</b>
Dettes résultant d'achats et de prestations	91'575.00
Autres dettes à court terme envers des tiers	282'488.99
Autres dettes à court terme relatives aux charges salariales	132.70
Passifs de régularisation	6'486.50
<b>Capitaux étrangers à long terme</b>	<b>0.00</b>
Dettes à long terme portant intérêts	0.00
Autres dettes à long terme	0.00
Provisions	0.00
<b>Total des capitaux étrangers</b>	<b>380'683.19</b>
<b>Fonds propres</b>	<b>21'309.34</b>
Bénéfice reporté	21'538.24
Perte (-) de l'exercice	-228.90
<b>Total du passif</b>	<b>401'992.53</b>

# Compte de résultat

en francs suisses pour l'exercice du 1<sup>er</sup> janvier au 31 décembre 2017,  
selon la méthode des charges par nature

<b>Produits nets des prestations de services</b>	<b>2'093'827.22</b>
Produits des participations DGEP	726'000.00
Produits des participations FONPRO	726'000.00
Produits des participations CODEV	194'198.99
Produits des participants (répétiteurs)	229'803.00
Produits des forfaits administratifs prestations AppApp	138'550.00
Produits des participations DGEP à recevoir	35'137.60
Produits des participations FONPRO à recevoir	35'137.63
Produits des participations diverses (locaux Montreux)	8'400.00
Produits divers	600.00
<b>Charges d'exploitation</b>	<b>-2'093'517.22</b>
Salaires personnel fixe	-1'059'963.65
Salaires personnel (répétiteurs)	-229'803.00
AVS/AI/APG	-83'499.15
Assurance-chômage	-17'144.05
Allocations familiales	-36'916.15
Prévoyance professionnelle	-171'630.35
Assurance-accidents	-8'007.05
Assurance indemnités journalières maladie	-10'057.80
Recherche de personnel	-48.60
Frais de formation	-7'196.50
Frais de déplacement	-960.00
Notes de frais	-14'250.55
Frais de loyers	-169'980.85
Frais de nettoyage	-4'325.00
Location machines & mobilier	-12'064.40
Assurances	-1'430.30
Electricité	-602.15
Papiers & imprimés	-5'115.20
Fournitures de bureau	-3'843.85
Supports pédagogiques	-410.95
Frais de téléphones	-17'226.35
Frais d'affranchissements	-3'287.45
Frais de sous-traitance	0.00
Informatique outsourcing	-24'007.72
Frais divers	-4'626.15
Honoraires de révision	-3'880.00
Prestations de tiers	-3'240.00
Honoraires FVE selon contrat de prestations	-200'000.00
<b>Résultat d'exploitation avant amortissements (EBITDA)</b>	<b>310.00</b>
Amortissements sur immobilisations corporelles	0.00
<b>Résultat d'exploitation avant intérêts et impôts (EBIT)</b>	<b>310.00</b>
Charges et produits financiers	-209.40
Charges et produits exceptionnels, uniques ou hors période	-329.50
<b>Perte (-) de l'exercice</b>	<b>-228.90</b>

## Groupement pour l'apprentissage

Route Ignace Paderewski 2  
1131 Tolochenaz

Tel. 021 632 12 22  
GPA@fve.ch

[www.formation-apprentis.ch](http://www.formation-apprentis.ch)



### Impressum

© Copyright Groupement pour l'apprentissage, Tolochenaz, 2018

Design et mise en page: Sylvie Bütschi

Impression: Hélioex, Morges